

인천재능대학교 자체평가 보고서

제 I 장 서 론

● 자체평가의 목적

□ 자체평가의 필요성

- 학령인구 감소와 대학 구조개혁 등 예견되는 전문대학의 위기 상황에 대한 선제적인 대비체제를 구축함
- 지역산업 발전을 견인하고 교육 수요자의 만족도를 제고하기 위한 직업교육의 질 개선을 추진함
- 대학의 중장기적인 발전 방향과 대학 특성화 등의 교육목표 달성을 위해 대학역량을 객관적으로 검증함
- 글로벌 역량을 갖춘 세계적 수준의 고등직업교육기관으로 도약할 수 있는 내부적인 시스템과 역량을 마련함

□ 자체평가의 목적

- 대학의 설립이념과 교육목표를 바탕으로 대학이 기본적으로 갖춰야 하는 교육의 질적 수준을 스스로 진단함으로써 교육의 책무성을 강화함
- PDCA를 통해 합리적으로 개선할 수 있는 성과평가시스템을 정착시켜 직업교육 품질의 지속적인 향상을 도모함
- 목표 설정과 평가환류 시스템의 정착을 통해 대학 교육활동의 효과성을 높이고, 단계적인 목표 달성을 통해 대학 역량의 강화를 도모함
- 학생들의 교육수준 향상, 교육의 질 보장, 지속적인 교육의 질 개선이라는 목표를 달성하기 위한 CQI(Continuous Quality Improvement)체계를 구축함
- 대학의 사명인 ‘지역사회 발전과 세계화 시대를 선도하는 최고 수준의 글로벌 직업교육 명품대학’으로 국제적으로 통용될 수 있는 교육품질을 담보함

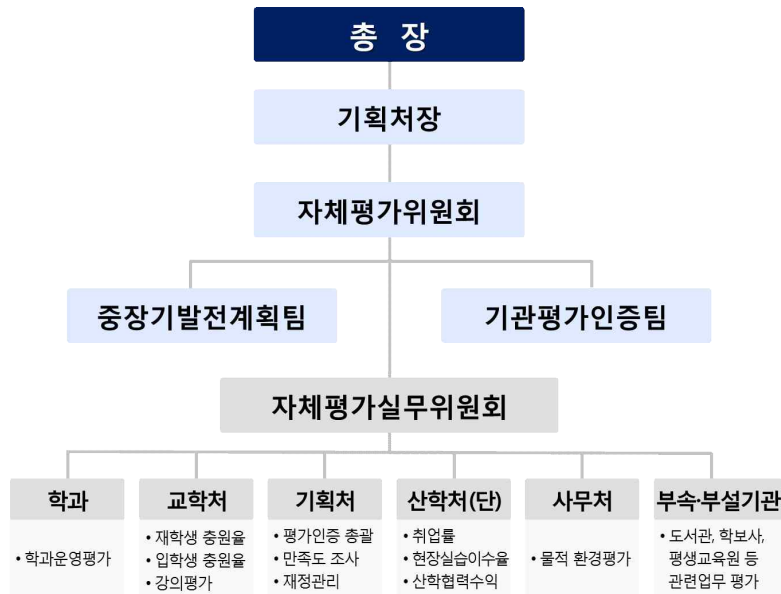
□ 자체평가의 근거

- 고등교육기관의 경쟁력과 질 관리에 대한 책무성 강화를 위한 법적 근거에 기반, 「교육관련기관의 정보공개에 관한 특례법」, 「고등교육법」, 「고등교육기관의 자체평가에 관한 규칙」, 「고등교육기관의 평가인증 등에 관한 규정」에 의해 대학 자체평가를 주기적으로 실시함

● 자체평가의 추진체계

□ 자체평가의 추진 조직

- 우리 대학은 자체평가를 체계적으로 추진하기 위하여 평가주관 부서를 기획처로 지정, 이를 중심으로 자체평가의 기획·총괄을 담당하는 자체평가위원회, 평가의 실무운영을 담당하는 실무위원회를 구축함
- 자체평가위원회는 중장기발전계획팀과 기관평가인증팀으로 구성하고 자체평가실무위원회에 학과와 각 행정부서, 부속·부설기관을 둬으로써 각 단위들이 유기적으로 협력할 수 있는 조직체계를 갖추



[그림 1-1] 인천재능대학교 자체평가 조직 체계

- 자체평가를 효과적으로 지원할 수 있는 조직의 인적 구성과 역할분담은 다음과 같음

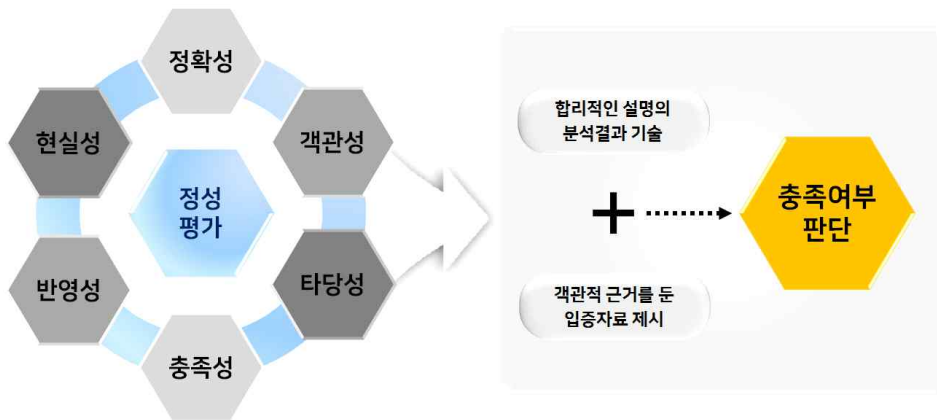
<표 1-1> 자체평가위원회의 역할 분담

구분	구성	역할
총괄책임자	기획처장	• 자체평가 업무 총괄
자체평가위원회	중장기발전계획팀 최○○(팀장), 이○○, 홍○○, 홍○○, 정○○, 박○○	• 대학 발전계획 수정·보완 • 대학 재정운영계획 수립
	기관평가인증팀 홍○○(팀장), 진○○, 천○○, 최○○, 이○○, 이○○, 홍○○ 윤○○, 김○○, 손○○	• 자체평가 기본방향 설정 및 제시 • 자체평가 기준별 평가결과 작성 • 평가인증요소 심의·자문 등
자체평가실무위원회	기획홍보지원부장 외 실무부서 담당자	• 기준별 자료수집 및 분석 • 자체평가 지표 산출 및 작성

● 자체평가의 방법

□ 자체평가의 방법

- 우리 대학은 평가인증원의 전문대학 기관평가인증제 편람과 평가인증 체크리스트에 제시된 기준과 세부기준, 평가요소와 판단사항에 의거하여 평가를 실시함
- 평가인증 요소는 정량적 정성평가와 정성평가로 구분되어 있으며, 평가인증원이 제시한 평가방법을 적용하여 작성함. 여기서 정량적 정성평가는 정량적 평가 근거자료 산출 지표에 따라 계량적 수치를 정확하게 반영하였으며, 정성평가 요소는 정확성, 객관성, 타당성, 충족성, 반영성, 현실성에 기반을 둔 합리적인 설명과 객관적 근거자료를 제시함



[그림 1-3] 자체평가 방법

<표 1-5> 정성평가 방법

평가기준	평가내용	평가방법
정확성	• 인증기준에 적합한 내용에 대한 정확한 기술	합리적인 설명의 분석 결과 기술 및 객관적 근거를 둔 입증자료 제시를 기반으로 그 충족여부를 판단
객관성	• 입증자료의 객관적인 수집 및 분석	
타당성	• 대학의 실천내용에 대한 타당한 제시	
충족성	• 인증기준을 충족하는 제반 조건	
반영성	• 대학의 교육목표와 여건을 반영한 평가	
현실성	• 대학이 제시한 계획의 실현 가능성	

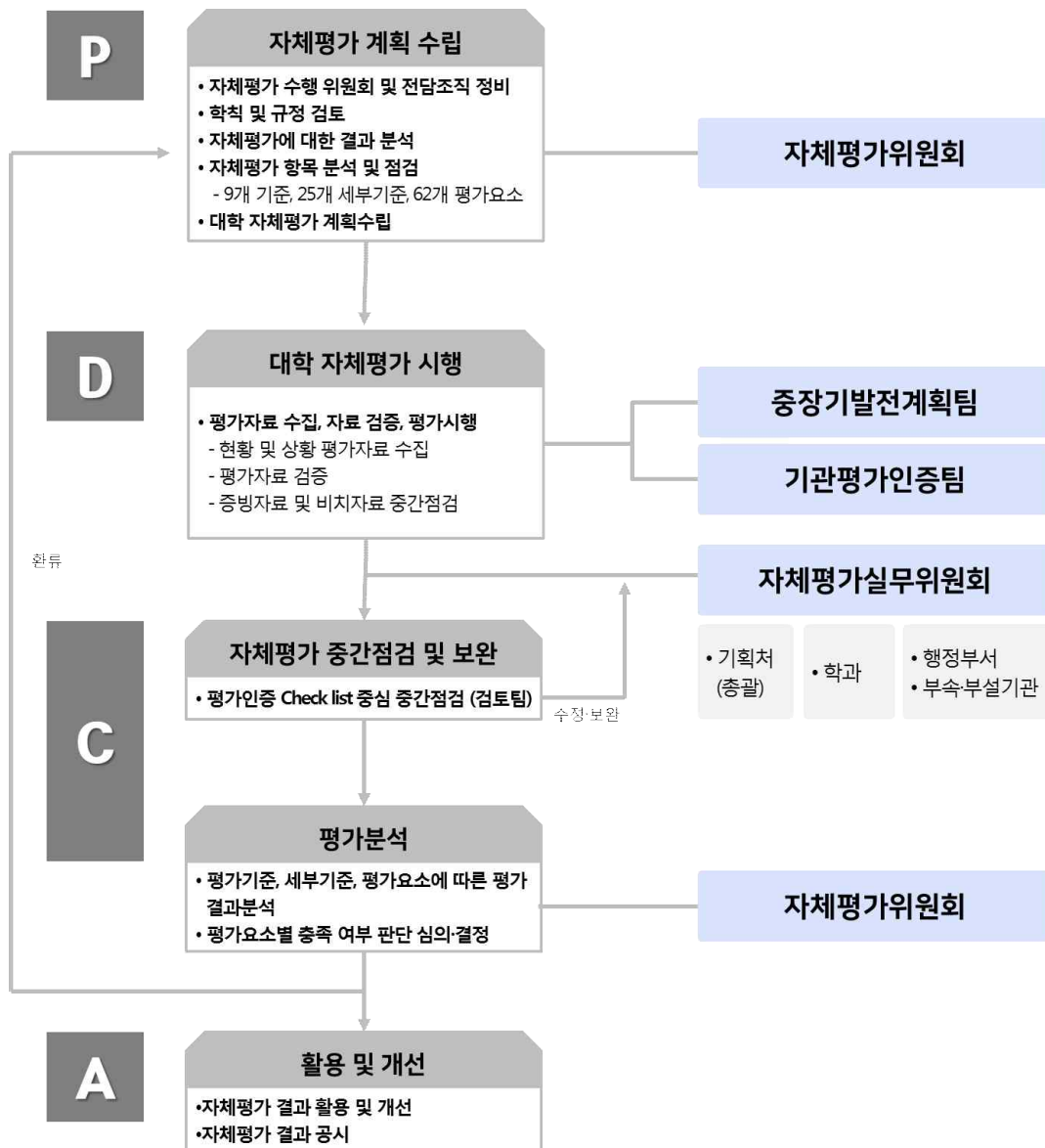
〈표 I -6〉 정량적 정성평가 방법

기준	세부기준	평가요소	평가방법	
			정량지표	정보공시
2	2.2 전공 및 교양 교육	2.2.1 현장중심 전공 교육	<ul style="list-style-type: none"> 전공 실습/이론 교과목 편성비 전공과목 강좌당 학생 수 	12-카
3	3.1 학사관리	3.1.3 학생선발	<ul style="list-style-type: none"> 신입생 총원율 	3-가,4-다
		3.1.4 학업 성취도 평가	<ul style="list-style-type: none"> 과목별 학생의 성적분포 비율 	2-가
	3.2 교육성과	3.2.1 졸업생 취업률	<ul style="list-style-type: none"> 건강보험 및 국세DB 연계취업률 	5-다
3.2.2 교육만족도		<ul style="list-style-type: none"> 재학생 및 졸업생 만족도 조사 		
3.2.3 재학생 총원		<ul style="list-style-type: none"> 재학생 총원율 	4-라마	
4	4.3 현장실습	4.3.1 현장실습 교육 지원체제	<ul style="list-style-type: none"> 현장실습 교류업체 당 재학생 수 	12-카
		4.3.2 현장실습 교육 평가 및 개선	<ul style="list-style-type: none"> 만족도 조사 결과 	
5	5.2 학생복지 지원	5.2.1 복지 지원	<ul style="list-style-type: none"> 등록금 대비 장학금 비율 	12-다
	5.3 도서관	5.3.1 도서관 지원 체제	<ul style="list-style-type: none"> 학생 1인당 자료구입비 	13-가
6	6.1 교원의 선발과 평가	6.1.2 교원의 확보	<ul style="list-style-type: none"> 전임교원 확보율 	6-가나
	6.2 교원의 활동	6.2.2 교육 활동	<ul style="list-style-type: none"> 교원의 주당 수업시수 	
		6.2.3 연구	<ul style="list-style-type: none"> 전임교원 연구실적 	7-가,12-파
7	7.2 인사 및 복지	7.2.1 직원 인사관리	<ul style="list-style-type: none"> 직원1인당 재학생 수 	14-사
		7.2.2 교원 및 직원의 처우 및 복지	<ul style="list-style-type: none"> 등록금 대비 인건비 비율 	
	7.4 재정운영의 합리성과 투명성	7.4.1 교육비의 환원	<ul style="list-style-type: none"> 교육비 환원율 	8-가나바, 9-나
8	8.2 교육 및 지원 시설	8.2.1 교육 및 복지시설의 확보 및 유지	<ul style="list-style-type: none"> 교사확보율 	14-라
	8.3 실험실습 기자재 및 재료	8.3.1 실험실습 기자재 및 재료의 지원	<ul style="list-style-type: none"> 학생 1인당 실험실습비 	

● 자체평가의 절차

□ 자체평가 운영 체계

- 기관평가인증 자체평가는 계획수립, 시행, 중간점검, 결과분석, 결과활용 단계로 진행되며, 운영체계도는 다음과 같음



[그림 1-4] 자체평가 운영 단계별 세부내용

제 II 장 종합 및 논의

기준 1. 대학의 사명과 발전계획

1) 평가 및 분석결과

1.1 대학의 사명과 발전계획 •

- 우리 대학은 대학의 설립목적에 부합하는 대학의 사명인 “대한민국의 교육이념과 ‘재능교육 스스로학습 철학’ 을 바탕으로 인간의 재능과 창의력을 최대한 키워나갈 수 있는 자율적 학습환경을 조성하여 창의적 사고력과 올바른 인성을 가진 전문 직업인을 양성한다” 를 공표하고 있으며 대학 홈페이지, 학보, 중장기발전계획서, 홍보 브로슈어 등 다양한 경로를 통해 상시 공표하여 교직원, 학생 등 모든 대학 구성원과 공유하고 있음
- 우리 대학의 사명은 1998년 재능학원이 대한공업전문대학을 인수하여 재능대학으로 출범할 당시 제정되어 변함없이 유지되고 있으며, 대학의 사명은 대학 중장기발전계획의 수립과 수정·보완 시 대학평의원회와 이사회에서 함께 승인 받았음
- 우리 대학은 교육목표 달성을 위해 대학 자체평가시스템을 구축하고 있으며, 평가의 객관성과 일관성, 체계성을 담보할 수 있는 구조를 마련하고 있음. 평가시스템은 대학자체평가, 대학발전계획 평가체계, 대학특성화 성과평가체제로 구성되어 있으며, 각 평가주체가 평가를 실시하고 이를 분석 및 개선하는 노력을 기울이고 있음
- 우리 대학은 교육목표와의 연계성 강화를 위해 성과지표를 질 높은 취업 실현, 지역 사회 발전선도, 글로벌 명품대학 도약으로 구분하여 설정하였으며 성과지표의 분석 결과를 개선·환류해 감으로써 교육목표 달성을 실천하는 시스템을 구축함. 특히, 2016년 자체평가 결과를 바탕으로 전반적인 평가지표 향상을 위해 다양한 영역에서 노력한 결과 주요 성과지표인 조직여건, 교육기반, 교육지원, 운영관리, 교육성과 등의 영역에서 개선 효과가 나타남
- 대학발전 계획의 수립·평가는 기획처를 중심으로 이루어지며 자체평가위원회를 통해서 각 영역의 평가가 실시되고 있음. 교육목표를 달성하기 위한 정책 추진체계는 핵심과제별로 담당부서가 주도하고 교내외 관련 기관이 유기적으로 협력하고 있음

1.2 특성화 및 발전계획 •

- 우리 대학은 설립이념과 교육목표를 성공적으로 실현하기 위해서 대학 구성원의 폭넓은 참여와 다양한 채널을 통한 의견수렴 과정을 거쳐 대학특성화와 중장기발전계획을 수립·추진하고 있음
- 우리 대학은 대학특성화 및 중장기발전계획의 구체성과 실현 가능성을 담보하기 위해 재정투입 계획을 연차별로 수립하고 그에 따라 실행하고자 함
- 우리 대학은 사립학교법에서 정한 대학경영에 관한 중요사항인 대학특성화와 중장기발전계획을 수립하고 확정하는데 대학평의원회와 법인이사회의 심의 및 승인 절차를 준수하였음
- 우리 대학은 세밀한 외부환경 분석과정과 대학 구성원들과 산업체 등 이해 당사자들의 의견을 체계적으로 수렴하는 과정을 거쳐 대학특성화와 중장기발전계획을 수립하였고, 이를 교내외의 온·오프라인 등 다양한 경로를 통해 공표하여 모두 공유할 수 있도록 상시적으로 활동하고 있음
- 우리 대학은 대학특성화와 중장기발전계획의 성과를 주기적으로 평가하기 위해 대학 자체평가체제를 가동하고 있으며 추진전략 및 추진계획과 연관성이 긴밀한 성과지표를 설정하여 부서별로 수행내용을 평가하고 있음
- 우리 대학은 대학특성화와 중장기발전계획의 평가체제에 근거하여 대학이 정한 평가일정과 절차, 방법 등에 따라 주기적으로 객관적인 평가를 실시하고 그 결과를 환류하고 있음
- 우리 대학은 대학특성화 및 중장기발전계획의 성과평가 결과를 다양한 경로를 통해 모든 대학 구성원이 공유하고 있으며, 성과평가 결과를 분석하여 보완 및 개선 내용을 차년도 발전계획과 교육운영 전반에 반영하고 있음

2) 우수 및 활용계획

1.1 대학의 사명과 발전계획 •

- 우리 대학은 고등직업교육기관으로서 대학의 특성 및 교육방향에 부합하는 교육목표를 설정하고, 이를 달성하기 위해 체계적인 평가시스템을 통해 주기적으로 평가하고 있음
- 우리 대학의 평가시스템은 전 구성원이 참여하는 과정에서 엄정하고 객관적인 평가

절차에서 실시되어 대학의 교육목표를 성과 있게 달성하려는 의지와 체계를 반영하고 있음

1.2 특성화 및 발전계획 •

- 우리 대학은 대학의 설립이념과 교육목표를 달성하기 위해 중장기 발전계획을 2차에 걸쳐 수정하고 대학의 비전실현과 내실 있는 특성화를 추진하기 위하여 7개의 핵심과제와 22개의 세부과제를 제시하고 있으며, 이를 모든 대학 구성원과 공유하여 목표 달성을 단계적으로 추진하고 있음
- 우리 대학은 특성화 및 중장기 발전 계획의 성과 있는 추진을 위해 대학 자체평가 체계와 특성화전문대학육성사업 연차평가를 통해 주기적으로 평가하고 있으며, 평가 결과를 토대로 보완 계획을 수립하여 개선하려고 노력하고 있음

기준 2. 교육과정

1) 평가 및 분석결과

2.1 교육과정의 질 보장 •

- 우리 대학은 대학의 사명과 교육목표에 부합하고 산업체 요구와 학위 수준을 충족하는 수요자 중심의 교육과정을 실현하기 위해 다양한 학사제도를 도입하여 운영하고 있고, 교육과정 운영 및 질 관리 체계를 구축하여 교육품질을 보장하고 있음
- 학과는 대학의 교육과정 운영정책에 따라 대학의 교육목표와 연계된 학과 교육목표를 수립하고 수요자 요구를 반영한 교육과정을 개발하여 현장실무중심 교육을 운영하고 있음
- 우리 대학은 학칙, 학칙시행세칙, 교육과정 편성 및 운영지침, NCS 기반 교육과정 운영지침에 따라 대학의 교육목표와 학과 교육목표가 일관성 및 연계성을 갖도록 규정하고 있음
- 대학은 학과에 대한 구조조정과 그 후속조치에 필요한 제반사항 관련 규정을 갖추고 있으며, 학과구조조정 계획 수립, 대학평의원회 및 이사회 심의 등 정해진 절차를 준수하고 있음
- 우리 대학의 모든 학과는 대학의 교육과정 운영정책, 규정 및 지침, 평가에 따라 교

육과정 개발(개편)을 체계적으로 수행하고 있음

- 우리 대학은 교육과정 개발(개편) 시 교육수요자 의견 수렴에 관한 규정을 명시하고 있으며 교육과정 편성 및 운영지침에 제시된 절차에 따라 산업수요 및 요구분석 등 외부 환경변화와 졸업생과 재학생의 의견을 수렴하고 있음
- 교육과정 개발 또는 변경 시 교육과정개발위원회, 교육과정심의회위원회, 대학평의회 등 관련 기구를 운영하고 있으며 정상적인 활동이 이루어지고 있음
- 교육과정 일부 변경 시에도 관련 기구를 통해 필요성과 타당성을 검증하고 있으며 교육과정 운영 평가 메뉴얼에 근거하여 교육과정 개발 시의 취지와 목적에 부합하도록 수행하고 있음
- 우리 대학은 교육과정의 지속적인 개선을 위해 충분한 행·재정적 지원을 하고 있음

2.2 전공 및 교양 교육 •

- 우리 대학은 교육목표 및 학습 성취수준 달성을 위해 전공교과(실습 및 이론) 편성과 관련된 정책 및 규정을 마련하여 학과 교육목표와 편성된 전공교과가 긴밀하게 연계되어 있으며, 전공교과 편성 및 실습·이론과목 편성정책을 준수하고 있음
- 학과는 인재양성 목표에 따라 학생이 달성해야 할 직무능력 수준을 과목 명세서 및 강의계획서에 구체적으로 제시하고 있으며 학사정보시스템을 통해 학생들에게 공지하고 있음
- 각 교과별 강의계획서는 학습목표, 과목개요, 주별 교육내용, 성취수준(지식, 기술, 태도), 평가방법, 교육(수업)진행방법, 선수과목 등을 담고 있으며 대학 홈페이지를 통해 등록 및 수강신청을 안내하고 학사정보시스템을 통해 강의계획서를 확인할 수 있음
- 우리 대학은 학기당 전공교과목의 강좌 당 학생수가 2015년 1학기 28.47명, 2015년 2학기 25.08명, 2016년 1학기 22.92명, 2016년 2학기 19.34명으로 평균 33명 이하이므로 기준을 충족하고 있음
- 우리 대학은 학생의 인성과 교양 함양을 위해 대학의 사명과 교육목표에 부합하는 교양교육 정책을 수립하여 교과목을 개설하고 있으며, 전담기구와 지원조직을 구축하여 교육과정개발 및 운영위원회, 교육과정 심의회위원회, 대학평의회 등의 심의자문을 통해 교양교육을 체계적으로 운영하고 있음
- 우리 대학은 산업체의 수요에 적합한 실무능력을 강화할 수 있는 실질적이고 효율적인 직업기초능력 향상을 위해 다양한 정규·비정규 프로그램을 제공하고, 이를 실

제적으로 지원하는 정책과 체계를 구축하여 운영하고 있음

- 우리 대학은 학생들의 기초학습능력 향상을 위해 관련 규정 및 지침을 정하여 교학처를 중심으로 학과, 교수학습개발센터, 국제교류협력센터가 협업하여 다양한 정규·비정규 교육과정을 체계적으로 지원하며, 기초학습능력 진단결과를 개별학과와 함께 분석·공유하여 그 결과에 따른 수강지도를 수행하고 있음
- 우리 대학은 교양강좌의 개설·폐지와 관련한 정책을 수립하고 있으며, 관련 연구를 실시하고 규정을 준수하여 교양교육과정을 개편·운영하고 있음

2.3 평생교육 •

- 우리 대학 평생교육원은 평생교육원 운영규정을 마련하여 원장 1인과 전담직원 2인을 배치하고 있으며 역할과 책임에 따라 명확한 업무분장 체계를 갖추어 운영하고 있음
- 최근 2년간 평생교육 프로그램의 개발, 평가, 교육 등에 관련 학과나 전공분야의 전임교원이 참여한 실적은 총 37개 프로그램 중 36건(97.3%)임
- 평생교육프로그램은 매 종료 시마다 평가를 통해 개선계획을 수립하여 환류하고 있으며, 매년 실시하는 부서 자체평가에 이를 반영하여 평생교육프로그램을 지속적으로 평가하고 개선함

2) 우수 및 활용계획

2.1 교육과정의 질 보장 •

- 우리 대학은 산업체 요구수준에 맞는 교육과정을 운영하기 위해 산업현장에서 직무수행에 요구되는 역량을 체계화한 국가직무능력표준(NCS) 교육과정을 전체 학과에 도입·운영하고 있으며, 기업의 요구에 맞는 맞춤형 인력을 양성하는 일학습병행제 계약학과를 운영함으로써 산업현장의 요구를 적극 반영하고 있음
- 우리 대학은 수요자 중심의 교육과정을 운영하기 위해 학칙이 정한 범위 내에서 글로벌 현장학습, 학사학위 전공심화과정, 타 대학 교육과정 연계, 편입학, 재입학, 학점은행제, 전과, 계절학기, 일학습병행제 등 다양한 학사제도를 운영하고 있음
- 우리 대학은 TQM(Total Quality Management) 기반 교육과정 운영 및 질 관리 체계를 구축하여 교육품질을 보장하고 있음

2.2 전공 및 교양 교육 •

- 우리 대학은 NCS 기반 또는 현장밀착형 교육과정 개발 및 운영을 원칙으로 하며, 환경 및 요구분석을 통해 학과 인재양성 유형과 교육목표를 수립한 후 직무정의 및 NCS 분류체계를 기술, NCS 체계에 의한 직무모형을 설정·검증하여 교과목을 도출하는 프로세스를 기반으로 학과 교육목표와 편성된 전공교과의 연계성을 강화하고 있음
- 공통교양·계열교양 교과목 개편·설계연구(2014)와 특성화 5대 서비스영역 융복합 연구(2014)를 통하여 2015학년도 NCS 기반 교양교육과정을 개편·운영하였고, JEI서비스자격인증제 도입 연구 결과를 토대로 직업기초능력 향상을 위한 교양교육과정과 JEI서비스자격인증제를 연계하여 정규 및 비정규 교육과정의 시너지를 창출함
- 기초학습능력 향상을 체계적으로 지원하기 위하여 진단을 통한 PDCA 구조를 갖추고 있으며 신입생을 대상으로 3월 국어, 영어, 수학, 한자능력에 대한 진단을 시행하고 패널 Data를 구축, 진단결과를 분석·공유하여 최적화된 타겟 프로그램을 제공함으로써 학생들의 기초학습능력 향상을 도모하고 있음

2.3 평생교육 •

- 우리 대학의 평생교육원은 우리 대학의 고등직업교육 성과를 평생교육에 적용하여 2015~2016년 연속 고용노동부 직업능력개발 훈련기관 인증평가에서 인증을 받음
- 우리 대학 평생교육원은 2012년부터 3년간 한국관광공사가 지정한 인천광역시 유일의 문화관광해설사 양성교육과정 보유기관이었으며, 2015년 개선된 교육과정으로 2018년까지 3년간 재인증을 받음
- 우리 대학 평생교육원은 국가평생교육진흥원이 평생교육기관의 프로그램을 평가하여 일정 기준에 충족하면 학습자의 평생학습이력관리에 등록할 수 있는 평생학습계좌제에 현재까지 총 8개의 프로그램이 인정받음

기준 3. 학사관리 및 교육성과

1) 평가 및 분석결과

3.1 학사관리 •

- 우리 대학은 교육의 질과 수준을 관리하기 위한 학사관리 관련 규정을 마련하여 입학, 수업, 성적평가, 출석, 편입, 휴학, 졸업 및 수료, 장학금, 국내외 현장실습 등 필

요한 업무수행이나 판단을 충분히 할 수 있도록 기준을 제시하고 있으며, 관련 규정(지침)을 대학홈페이지와 그룹웨어에 공지하여 준수하고 있음

- 우리 대학은 학사 관련 규정 제·개정 및 폐지 관련 학칙, 제규정관리 규정 및 대학 평의원회 규정을 마련하여 절차를 준수하고, 해당 사항에 대한 결과를 교직원과 학생들에게 그룹웨어와 홈페이지를 통해 공지 및 안내함으로써 제 규정에 편리하게 접근할 수 있도록 하고 있음
- 우리 대학은 학칙, 학칙시행세칙 및 출석과 결석에 관한 규정과 출결관리지침 등 엄정한 출석관리 규정과 지침을 마련하여 출석평가, 출결관리 및 보고를 체계적으로 준수하며 매 학기 종강 후 4단계 점검체계를 통해 출석부를 철저하게 관리함
- 우리 대학은 휴·보강관리와 수업일수 준수 등 수업운영 관련 규정을 준수하고 있으며 보강계획서, 출석부, 교과목 CQI보고서 등을 통해 휴·보강과 수업일수의 준수 여부를 확인하고, 이를 교수업적평가에 반영하고 있음
- 우리 대학은 대학의 설립이념과 교육목표에 부합하는 학생선발 정책을 수립하여 엄격하게 준수하고 있으며 개인의 신체나 신념, 인종 등에 대한 차별을 두지 않는 다양한 입학전형을 마련하여 홈페이지와 모집요강 등에 공지하고 있음
- 우리 대학은 입학전형 기준을 준수하여 자체감사 및 입학사정회를 실시하고, 입학전형 결과를 홈페이지에 공개하고 있음. 학생모집의 공정성과 투명성을 담보하기 위해 입학전형관리위원회와 입학전형관리대책위원회 규정에 따라 학생모집을 철저하게 관리하고 위원회 간 동일 위원 배치를 배제하고 있음
- 우리 대학은 2015년과 2016년 모두 신입생 충원율 100%를 달성함
- 우리 대학은 매년 신입생 입학전형 계획과 결과를 평가하고, 이를 그룹웨어를 통해 구성원들과 공유하고 있으며 매년 평가결과를 토대로 개선사항 등을 도출하여 차년도 입학전형에 반영하고 있음
- 우리 대학의 학부, 계약학과 및 학사학위전공심화과정을 포함한 전체 A학점 분포 비율은 2015년 34.84%, 2016년 37.85%로 인증평가 충족기준 40% 이하에 해당함
- 우리 대학은 성적평가 관련 사항을 학칙, 학칙시행 세칙에 제시하고 이를 기반으로 한 업무메뉴얼을 지침으로 성적평가 및 평점을 부여하고 성적사정회를 통해 신뢰성을 검증하며, 졸업사정회를 실시하여 졸업요건 충족 여부를 확인함
- 우리 대학의 학업 성취도평가는 규정과 지침에 의거하여 교육과정과 교과목에 제시된 성취수준과 내용, 평가기준과 방법에 의해 이루어지며, 관련 내용을 강의계획서

나 평가계획서에 제시하여 강의목표에 부합하는 적절한 평가방법을 통해 실시함

- 우리 대학은 성적평가에 대한 이의제기의 기회를 제공하기 위한 규정을 마련하고, 이의제기 절차를 이해 당사자들에게 안내하여 사안 발생 시 적절한 절차에 따라 처리함

3.2 교육성과 •

- 우리 대학의 건강보험 및 국세DB연계 취업률은 2015년 공시기준 73.3%, 2016년 공시기준 78.9%로 기준을 충족함
- 우리 대학은 대학의 사명 및 교육목표 달성을 위하여 대학이 제공하는 교육 및 서비스 활동에 대해 매년 재학생과 졸업생을 대상으로 만족도를 실시함
- 우리 대학은 외부전문기관에 의뢰하여 무작위 추출 설문조사를 활용하여 교육만족도를 객관적으로 조사하고 교육과정, 학사지원 및 교직원 서비스 관련 전반적인 교육활동 항목을 포함함으로써 만족도조사 내용이 합리적이고 타당함
- 우리 대학의 교육만족도 분석결과는 경영진의 검토 절차를 통해 학과 및 부서에 공유되고, 만족도가 낮은 항목을 중심으로 차년도 운영계획에 반영함
- 우리 대학의 재학생 충원율은 2015년 93.1%, 2016년 93.9%로 82.0% 이상인 인증평가 기준을 충족함
- 우리 대학은 재학생 충원율 제고를 위해 EWE조기경고체계를 기반으로 학업지속 장학금 지급, 전과제도 시행, 복학 예정자 대상 지정 멘토링 실시, 학습지원프로그램, 어학역량강화프로그램, 개인 및 집단 상담프로그램, 지도교수의 지속적인 멘토링 상담 등을 제공하고 자체평가를 통해 차년도 개선 계획을 수립하고 있음

3.2 교육학습 지원 •

- 우리 대학은 효과적인 교수학습 지원을 위해 교수학습개발센터를 조직하여 업무별 전문인력을 배치하고, 각 부서들과의 유기적인 협력체계를 갖추어 학생의 학습목표 달성 및 교수의 교수역량 강화를 지원하고 있음
- 우리 대학은 교수와 학생의 교수학습활동을 체계적으로 지원하기 위해 수요자의 의견을 반영한 교수학습 지원계획을 수립, 시행, 평가, 개선하고 있으며, 적절한 행정적 지원과 다양한 교수학습프로그램과 시설, 장비 등 활용의 편의성을 제공하고 있음
- 우리 대학은 강의평가를 실시하여, 그 결과를 바탕으로 교수능력 향상을 위한 실효

성 있는 프로그램과 연수를 지원함

- 우리 대학은 수요자의 의견을 반영한 교수학습 지원계획을 수립하여 운영하고 있으며 프로그램 완료 후 평가를 진행하여 차년도 운영계획에 반영함

2) 우수 및 활용계획

3.1 학사관리 •

- 우리 대학은 규정의 제·개정 및 폐지 시 이해 당사자들에게 오리엔테이션, 그룹웨어와 홈페이지 등을 통해 충분히 공지하고 있음
- 우리 대학은 4단계 확인체계를 적용하여 출석부를 엄정하게 관리하고, 15주 이상의 수업일수가 준수되도록 철저히 관리하고 있음
- 우리 대학은 대학의 이념과 교육목표에 부합하는 학생선발정책을 수립하여 공지하고 입시전형을 공정하게 투명하게 관리·평가하고 있으며, 신입생 충원율은 매년 100%를 달성함
- 우리 대학은 공정하고 객관적인 성적평가를 위한 규정을 마련하여 운영한 결과, 학교 전체 A학점 분포 비율이 2015년 34.84%, 2016년 37.85%로 인증평가의 충족기준인 40% 이하를 만족함

3.2 교육성과 •

- 우리 대학의 건강보험 및 국세DB연계 취업률은 2014년 73.3%에서 2015년 78.9%로 상승하여 수도권 취업률(가나그룹) 1위를 달성함
- 우리 대학은 매년 재학생과 졸업생을 대상으로 객관적, 합리적, 타당한 방법과 내용으로 만족도조사를 실시하여 취약부분을 개선하는 등 학생들의 교육만족도 향상을 위해 많은 노력을 기울이고 있음
- 우리 대학은 EWE 조기경고체계를 바탕으로 학과와 부서들이 유기적으로 협력하고, 학생들에게 흥미 있는 프로그램을 제공함으로써 재학생 충원율 제고를 위해 노력하고 있음

3.3 교육학습 지원 •

- 우리 대학은 교수학습개발센터를 중심으로 타부서와 유기적으로 협력하여 교육 수요자 의견을 반영한 다양한 프로그램을 진행하며, 적절하게 행·재정적 지원으로 교수학습활동의 성과를 극대화하고 있음

- 우리 대학은 학습지원 프로그램의 효과성을 평가하기 위해 매년 재학생 전체를 대상으로 학생보유검사를 실시하여 학문적 통합성, 사회적 통합성, 진로정체성, 대학의 지원서비스에 대한 수용성 및 대학의 만족도 등을 평가분석하여 교육만족도를 향상시키고 있음

기준 4. 산학협력

1) 평가 및 분석결과

4.1 산학협력 교육활동 •

- 우리 대학은 대학의 사명과 교육목표에 부합하는 산학협력 활성화 정책과 규정을 갖추고 현장중심교육을 구현하며 지역사회와 산업체의 발전에 기여하고 있음
- 우리 대학은 산학협력처(단) 산하에 산학지원부, 학생취업지원센터, 창업진흥센터, 현장실습지원센터 등 산학협력 지원조직을 설치하여 교외의 교육부, 노동부, 인천시, 인천국제공항공사, CJ대한통운 등과 교내의 각 부처와 학과 등과 유기적인 협력체계를 구축하여 산학협력 지원 관련 규정에 따라 산학 전문인력이 해당업무를 담당하여 산학협력 활성화 정책을 원활하게 추진하고 있음
- 우리 대학은 대학특성화와 대학발전계획과 연계한 산학협력 활성화 정책에 따라 산학협력지원, 실험실습지원, 재정지원사업, 학교기업지원 등 연간 산학협력활동 계획을 주요사업 및 세부 활동별로 수립하여 시행하고 있음
- 우리 대학은 산학협력활동의 지속적인 질 관리를 위한 평가체계를 구축하여 주기적으로 PDCA 절차에 따라 사업 전반에 대한 계획 수립, 사업 운영, 성과 평가, 개선 활동을 수행하고 자체평가와 만족도조사 결과를 차년도 계획에 환류하여 산학협력 활동을 고도화하고 있음

4.2 취·창업지원 활동 •

- 우리 대학은 학생 취·창업 활동의 효율적 지원을 위하여 학생취업지원센터와 창업진흥센터를 구축하여 적절한 규모의 전문인력을 배치하고 있으며, 직제규정 및 사무분장 규정에 따른 업무정의를 통해 유기적인 협력체계를 갖추어 취·창업 활동을 원활하게 촉진하고 있음
- 우리 대학은 취·창업 지원활동을 활성화하기 위해 관련 규정을 마련하여 다양한 취·

창업 관련 강좌, 교육프로그램, 동아리 운영 등 행·재정적 지원을 하고 있으며, 특히 재정적인 측면에서 2015년 668,336천원(1.4%), 2016년 431,116천원(0.9%)을 지원함

- 우리 대학은 산업동향과 변화, 다양한 학생 요구를 반영하여 적절한 학생 취·창업지원 계획을 수립하고 있으며 그 계획을 충실히 이행하고 있음
- 우리 대학은 주기적으로 PDCA 절차에 따라 자체평가와 만족도조사를 실시하여 취·창업지원 계획과 결과에 대한 양적·질적 성과를 평가하고, 평가결과를 차년도에 환류하여 지속적으로 개선하고 있음

4.3 현장실습 •

- 우리 대학의 현장실습 교류업체당 재학생 수는 2015년 7.4명, 2016년 9.5명으로 기준 13명 이하를 충족하고 있음
- 우리 대학은 현장실습을 국내외 현장실습운영 규정과 현장실습지원센터 운영지침, 현장실습 운영메뉴얼 등 규정과 지침에 따라 적절하게 시행하고 관리하고 있음
- 우리 대학은 현장실습지원센터와 현장실습운영위원회 등 전담지원체계를 갖추어 현장실습 교육활동을 행·재정적으로 적극 지원하고 있음
- 우리 대학은 학과별로 NCS 기반의 현장실습 계획을 수립함으로써 학과의 교육목표와 인재양성 목표에 부합하는 현장실무 내용을 담보하고 있으며, 현장실습 계획과 실습업체 배정 시 학생들의 의견을 다양한 경로로 반영하고 있음
- 우리 대학은 현장실습교육의 지속적 개선을 위하여 현장실습업무지원시스템을 통해 참여 학생과 산업체를 대상으로 현장실습 만족도를 제고하는데 적합한 조사항목을 설계하여 만족도조사를 실시하고 있음
- 우리 대학은 대학본부 차원에서 현장실습운영위원회와 현장실습 사후평가 지원을 통해 현장실습 지원 활동의 내용과 체제를 평가하여 현장실습활동이 학생들의 직무역량과 산학협력을 강화할 수 있도록 개선하고 있음
- 우리 대학의 모든 학과는 현장실습 종료 후 현장실습 사후평가회 및 현장실습 결과평가를 통해 잘된 점, 문제점 및 개선방안을 도출하여 차년도에 반영함으로써 지속적으로 현장실습실 프로그램의 운영 효과성을 평가하고 개선하고 있음

2) 우수 및 활용계획

4.1 산학협력 교육활동 •

- 우리 대학은 「인천재능대학교 VISION 2020」의 핵심과제인 “지역사회 협력 및 산학협력체제 구축”과 “취업-창업 선도대학체제 구축”에 연계하여 산학협력 활동 활성화와 취·창업 촉진 등 대학의 사명에 부합하는 산학협력 활성화 정책을 수립·추진함으로써 현장중심교육과 지역사회 및 산업체 발전에 기여하고 있음
- 우리 대학은 매년 산학협력활동의 지속적인 질 관리를 위하여 대학 고유의 TQM 기반 질 관리 평가시스템에 따라 산학협력활동 사업 전반에 대한 계획 수립, 사업운영, 성과평가, 개선활동의 과정을 거치고 자체평가 및 만족도조사 결과를 차년도 계획에 환류하고 있음
- 우리 대학은 산학협력활동에 대한 자체평가 및 만족도조사 결과 분석을 통해 산학지원과의 산학지원부 승격, 사회맞춤형교육사업 운영규정 제정 및 사회맞춤형교육 확대 운영 등 산학협력활동 지원을 강화하였음
- 우리 대학은 정부, 지자체 및 유관기관, 협회 및 자문기관, 산업체와의 유기적인 산학관 협력네트워크를 구축하여 NCS 기반 및 현장중심 교육과정 운영, 일학습병행제, 산학협력협약 등 다양한 산학협력활동을 수행하고 있음

4.2 취·창업지원 활동 •

- 우리 대학은 산학협력처에 학생취업지원센터와 창업진흥센터를 조직하여 운영의 효율성을 도모함으로써 취·창업 특강 및 동아리 운영, 특허 및 기술사업화 지원(특허 및 기술사업화 지원 4건, 특허 등록 1건) 등 다양한 취·창업 활동을 행·재정적으로 지원하고 있음
- 우리 대학은 산업변화 및 학생요구 조사, 학생니즈조사, 만족도조사 등을 분석·반영하여 매년 취·창업지원 계획을 수립·추진하고 있으며, TQM 기반의 질 관리 시스템에 따라 취·창업지원 프로그램을 운영(계획 수립 및 추진, 환류)함으로써 취업률이 2014년 74.3%에서 2015년 78.9%로 크게 상승함

4.3 현장실습 •

- 우리 대학은 학생의 현장 적응력과 직무능력 향상을 위해 관련 정책과 제도, 전담조직을 갖추어 체계적으로 현장실습활동을 지원한 결과, 2015학년도에 국내·외 448개의 산업체에서 19개 학과 1,169명, 2016학년도에 국내·외 397개 산업체에서 16개 학과 988명의 학생들이 현장실습을 실시하였음
- 우리 대학은 현장실습활동의 활성화와 효과성을 증대시키기 위하여 현장실습지원시스템과 NCS 기반 현장실습 메뉴얼을 개선하여 현장실습교육의 현장성을 강화해 교

육과 현장 간의 미스매치를 해소하고자 노력함

- 우리 대학은 “인천지역 서비스산업 허브 구축을 선도할 맞춤형 인재 양성”을 목표로 학생의 현장직무능력을 향상시키고 학습-현장 간 연계성을 강화하며 현장실습의 질 제고를 위해 현장실습 계획, 운영, 평가, 개선의 PDCA 체계를 따르는 TQM 기반의 현장실습 질 관리 평가시스템을 구축하여 운영하고 있음

기준 5. 학생 및 도서관

1) 평가 및 분석결과

5.1 학생지원 및 상담 •

- 우리 대학은 학생활동을 체계적으로 지원하기 위한 전담조직을 구성하여 학생 니즈 조사와 만족도조사, 학생자치기구와의 간담회, 홈페이지 건의창구 등 다각도로 학생의 의견을 수렴하여 연간 학생활동지원 계획에 반영하고 계획에 따라 운영함
- 우리 대학은 학생지원 활동을 학생회와의 간담회, 학생복지위원회, 자체평가를 통해 주기적으로 평가하고, 평가 개선 관련 규정에 따라 평가결과를 서비스 개선에 활용하고 있음
- 우리 대학은 학생행사 관련 안전관리 규정과 지침을 마련하여 안전교육에 만전을 기하고 있으며 무알코올 캠페인, 기초질서 캠페인, 성희롱예방교육 등 안전문화 개선을 위해 적극 노력하고 있음
- 우리 대학은 대학의 사명과 교육목표에 부합하는 학생의 자치활동을 지원하기 위해 관련 정책에 맞는 학칙과 제 규정을 갖추고, 자치활동의 민주성과 자율성을 보장하는 관리체계를 운영하고 있음
- 우리 대학은 학생회와 동아리활동 등 학생자치활동의 활성화를 위해 행·재정적으로 적절히 지원하며 자치활동이 효율적으로 운영되도록 공간과 기자재, 비품 등을 지원하고 있음
- 우리 대학은 학생의 언론활동을 보장하기 위해 방송학보사 운영규정, 장학금 지급과 복지 관련 정책을 마련하고, 규정에 따라 방송학보사를 조직하여 적절하게 지원하고 있음
- 우리 대학은 학생의 언론활동을 보장·장려하기 위하여 주간교수와 간사를 두어 행정적으로 지원하고, 시설과 기자재 등의 물적 자원과 학보발간, 방송활동 등 언론활동

활성화를 위한 여러 활동을 재정적으로 지원하며, 매년 자체평가를 실시하여 차년도 운영계획에 반영하여 개선하고 있음

- 우리 대학은 학생의 성공적인 대학생활을 지원하기 위해 학업활동, 진로 및 경력개발 등에 필요한 정보를 내용, 방법, 시기 등을 고려하여 적절하게 제공하고 있으며, EWE조기경고체계 등 다양한 프로그램을 통하여 행·재정적으로 지원하게 하고 있음
- 우리 대학은 학생의 학교생활 적응력을 높이기 위해 학생상담센터를 중심으로 기획처와 교학지원처 등 부서와 긴밀히 연계하고 있으며, 학생상담센터의 체계적인 지원과 효율적인 상담 운영을 위해 관련 자격증을 보유한 전문인력을 8시간 상근 배치하고 관련 규정에 전문상담(연구)원 배치에 대한 내용과 자격을 명시하고 있음
- 우리 대학의 학생상담센터에서는 상담학생을 대상으로 운영 전반에 대한 만족도를 조사하고, 분석 결과를 바탕으로 운영위원회와 협의하여 개선하고 있음

5.2 학생복지 지원 •

- 우리 대학은 학생복지 지원을 체계화하기 위하여 재학생 수요조사, 학생니즈조사 등을 통하여 의견을 수렴하고 있으며, 이 내용을 반영하여 학생복지 지원정책을 개발하고 운영하고 있음
- 우리 대학 건강관리센터에는 관련 규정과 지침을 갖추고 있으며, 간호사 자격을 갖춘 전문인력이 본교와 송도 캠퍼스에 각각 1인 이상 상주하여 운영함
- 우리 대학은 다양한 장학제도를 운영하여 학생들의 여러 요구에 적극 부응하고 있으며, 외부장학금 유치를 위한 TF팀을 구성하여 2015년과 2016년 2년 동안 5억 7천여 만원의 외부장학금을 유치하였음
- 우리 대학의 등록금 대비 장학금 비율은 2015학년도 13.6%, 2016학년도 15%를 지급하여 10.0% 이상인 기준을 훨씬 상회하고 있음
- 우리 대학은 장애학생과 다문화가족학생(외국인 학생 포함)을 지원하기 위한 정책을 적절하게 수립하고 있으며, 대학생활에 조기에 안착하여 자신들이 수립한 목표를 달성할 수 있도록 적극 지원하고 있음
- 우리 대학은 장애학생과 다문화가족학생(외국인 학생 포함)들이 불편 없이 대학생활에 적응할 수 있도록 필요한 정보를 적절히 제공하고 있음

5.3 도서관 •

- 우리 대학은 도서관 이용자들에게 효율적인 서비스를 제공하기 위하여 준사서 자격

증을 보유한 전담인력을 확보하고 있음

- 우리 대학은 도서관의 안정된 운영과 적절한 서비스를 제공하기 위해 충분한 재정적 지원을 하고 있음. 자료구입비의 경우, 학생 1인당 2015년도 결산 기준 31천원, 2016년도 결산 기준 29천원을 집행하였음
- 우리 대학은 매년 이용자들의 요구를 홈페이지와 인트라넷의 업무연락 등을 통해 적절하게 파악하여 도서관 서비스 지원계획을 수립하고 있음. 특히, 도서관은 이용자의 요구를 전체 만족도조사와 사업별 만족도조사로 파악하여 차년도 운영계획 수립에 반영하여 시행하고 있으며, 매년 자체평가보고서 등을 통하여 그 성과를 객관적으로 평가하고 있음
- 우리 대학은 도서관 시설과 서비스의 평가 및 개선에 관한 규정이나 지침을 갖추고 있으며, 이를 근거로 하여 매년 주기적으로 도서관 이용현황과 서비스를 평가하고 있음. 또한 평가결과를 활용하여 도서관 시설과 서비스를 지속적으로 개선하고 있음
- 우리 대학 도서관은 대학 구성원에게 도서관 시설과 서비스 이용 정보를 제공하기 위해 도서관 홈페이지와 오프라인으로 진행되는 이용자교육을 실시하고 있으며, 전자정보설명회를 개최하여 전자자료 이용 정보를 제공함. 도서관 인포메이션과 검색 PC에 팸플릿을 항시 배치하여 도서검색과 대출반납 이용방법을 안내하여 이용의 편리성을 도모하고 있음

2) 우수 및 활용계획

5.1 학생지원 및 상담 •

- 우리 대학은 학생 행사 관련 안전관리 규정과 지침을 수립하여 모든 학생행사 전 온오프라인 사전교육과 캠페인 등을 통해 안전문화 개선을 위해 전교적으로 노력하고 있음
- 우리 대학은 학생자치활동의 민주성과 자율성을 보장하기 위한 규정을 충분히 마련하고 체계적인 지원을 위한 부서별 담당인력을 적절하게 배치했으며, 학생자치활동 활성화를 위해 행·재정적으로 적절하게 지원함
- 우리 대학은 방송학보사 운영규정을 마련하여 학생의 언론활동을 보장·장려하여 연 6회 학보 발간과 140일 이상 방송을 송출하고 있으며, 관련 활동 참여학생에게 장학금과 마일리지를 지급하는 등 적극 지원하고 있음

- 우리 대학은 EWE조기경고체계 등 지원체계를 마련하여 진로설계·경력개발·학업활동을 행·재정적으로 적절하게 지원하고, 학생상담센터는 정신건강고위험군을 대상으로 전문가를 통한 맞춤형상담을 제공하여 학교생활 적응력을 높이고 있음

5.2 학생복지 지원 •

- 대학특성화와 인력양성 방향에 따라 EWE마일리지 장학금 등 다양한 장학제도를 개발하여 학생들이 학비 걱정 없이 대학생활 목표를 달성할 수 있도록 여러 장학제도를 운영하고 있음
- 송도글로벌캠퍼스 이전 학생들이 새로운 캠퍼스에 정착하여 성공적인 대학생활을 이어나갈 수 있도록 시설, 통학버스, 식당운영 등 복지 관련한 부문에서 전폭적으로 지원하고 있음
- 우리 대학은 장애학생과 다문화가족 학생들을 대상으로 모든 학과에서 멘토링을 운영함으로써 입학부터 졸업 후까지를 체계적으로 관리하고 지원하고 있음. 장애학생과 다문화가족 학생들은 지도교수의 1:1 밀착지도로 대학생활 관련 정보와 지원을 충분히 받고 있음

5.3 도서관 •

- 우리 대학은 도서관 이용자들의 요구를 수렴한 도서관 운영의 활성화를 위해 <NCS를 찾아라!>와 시험시간 간식 나누기 이벤트 등을 시행하여 전폭적인 호응을 얻어 도서관 이용 만족도를 크게 향상시킴
- 우리 대학은 도서관 평가메뉴얼에 따라 평가를 실시하고 그 결과를 바탕으로 도서확충 및 환경개선에 충실히 반영하고 있음. 단기 개선사항의 경우 당해 연도에 개선하고, 장기 개선사항의 경우 차년도 운영계획에 적절하게 반영하고 있음
- 도서관 이용의 편의를 도모하고 활성화하기 위해 온·오프라인의 다각적인 접근 경로로 이용자에게 정보를 제공하고 있으며, 전자정보설명회는 이벤트 형식으로 개최하여 전자자료 이용에 흥미와 수월성을 제공함

기준 6. 교원

1) 평가 및 분석결과

6.1 교원의 선발과 평가 •

- 우리 대학은 교원의 임면과 관련하여 관계 법령에 적절히 부합하는 규정과 지침을 보유하고 있으며, 이를 홈페이지를 통해서 공표하여 철저하게 준수하고 있음
- 전임교원의 신규 채용 시 법령 및 규정에 따라 학문적·실무적 자질을 평가하여 선발하고 있으며, 선발의 공정성과 객관성을 유지하기 위해 기초·전공심사 시 외부 심사위원을 활용하고 있음
- 교원인사위원회와 정년보장심사위원회의 구성 시 공정성과 투명성을 보장할 수 있도록 위원회 활동에 필수 인력과 적격자, 보직 여부를 객관적으로 안배하여 운영하고 있음
- 2015년 재학생 3,572명에 대한 교원의 법정정원은 166명임. 우리 대학은 106명의 전임교원을 확보하여 재학생 수 기준 전임교원 확보율이 63.1%이므로 요구수준인 50%를 상회하는 전임교원 확보율을 유지하고 있음. 2016년 재학생 3,492명에 대한 교원의 법정정원은 161명임. 우리 대학은 109명의 전임교원을 확보하여 재학생 수 기준 전임교원 확보율이 65.7%이므로 요구수준인 50%를 상회하는 전임교원 확보율을 유지하고 있음
- 우리 대학은 교원평가 관련 규정에 따라 교원의 자질과 역량을 지속적으로 향상시키기 위해 주기적으로 평가를 실시하고 있으며, 업적평가 결과를 재임용, 승진 및 연봉책정 등의 인사관리 전반에 반영함
- 우리 대학은 교수업적평가 시 실습지도, 취업지도, 기술개발, 산학협력 등 직업교육 관련 활동을 평가항목에 포함하여 전문대학의 특색에 맞는 교원의 전문성을 견인하고 있음
- 우리 대학은 강사를 비롯한 비전임교원의 채용 관련 규정과 지침에 따라 담당교과와 학위 또는 실무경력과의 관련성을 공정하고 투명하게 평가하고 있으며, 강사를 비롯한 비전임교원의 채용 규정이나 지침을 체계적으로 갖추어 이를 철저하게 준수하고 있음

6.2 교원의 활동 •

- 우리 대학은 10년 이상 근속한 부교수 이상 교원으로 정년퇴임 시까지의 잔여기간이 5년 이상인 전임교원을 대상으로 연구안식년의 기회를 제공하며 매년 1명 이상을 선발하여 운영함
- 우리 대학은 교원의 역량강화를 위하여 전공교육, 직업교육과 관련한 단기연수 프로그램을 적극적으로 지원하여 1인당 평균 참여시간이 2015년 55.8시간, 2016년 74.7시간임

- 우리 대학 교원의 주당 강의 기준시간은 9시간이며, 교원의 주당 수업시간과 관련해서는 전임교원 강의담당 규정에 따라 명확하게 운영하고 있음. 또한 교원의 수업시간 관련 규정을 준수하고 강의시수 초과 시에는 초과강사료를 지급하고 있음
- 우리 대학은 전임교원의 연구실적이 1인당 0.22건으로 0.2건 이상의 기준을 충족하고 있으며, 교원의 연구(창작 및 기술개발 포함) 촉진을 위한 시간적·행정적 지원, 연구 성과에 대한 보상 등을 포함한 규정을 보유하고 이를 준수하고 있음
- 우리 대학은 교원의 연구개발을 위해 학회 참가비와 출장비, 연구비 등을 지원하고 있으며 전공전환과 연구안식년도 지원하고 있음

2) 우수 및 활용계획

6.1 교원의 선발과 평가 •

- 2015학년도 신규채용 전임교원의 수는 10명, 2016학년도 신규채용 전임교원의 수는 14명으로 2015년에 비하여 2016년도에 재학생 수 기준 전임교원확보율이 2.6% 증가하였고 전임교원확보율의 요구수준인 50%보다 13-16%를 상회하고 있음
- 우리 대학의 교원평가 관련 규정은 합리적·객관적이며, 이를 활용하여 교원의 자질과 역량을 지속적으로 향상시키고 있음. 특히 평가결과를 재임용, 승진, 연봉책정 등 인사관리 전반에 반영하고 있음
- 우리 대학은 강사를 비롯한 비전임교원의 임용 심사 및 운영지침에 따라 전공 관련 이론과 실무능력이 우수한 교원을 채용하고 있음

6.2 교원의 활동 •

- 우리 대학은 교원의 역량 계발을 위하여 전공교육, 직업교육과 관련한 단기연수 프로그램에 거의 모든 학과의 전임교수들이 2015년은 10.2건(55.8시간), 2016년은 9.4건(74.7시간)에 참여함으로써 전공 실무능력을 고도화하고 있음
- 우리 대학의 전임교원 기준시간은 9시간으로 교수 보직에 따라 수업 책임시수에 제한을 두어 교수인력 활용과 학사관리의 효율을 높이고 있음
- 우리 대학은 교원들의 연구 촉진을 위해 행·재정적 측면에서 다각적으로 지원하고 있으며, 특히 전공전환 참여 교원들에게 전공역량을 쌓을 수 있도록 시간적, 행·재정적 측면에서 전폭적으로 지원하고 있음

기준 7. 경영 및 재정

1) 평가 및 분석결과

7.1 리더십과 행정관리 •

- 우리 대학은 대학의 사명과 교육목표 달성을 위해 교학처, 기획처, 산학협력처, 사무처 등 4개 본부조직과 20개의 학과, 도서관, 평생교육원, 정보지원센터 등의 부속기관 및 산학협력단을 구성하고 조직구성과 운영, 구성원의 권한, 책임 및 역할분담 등을 정관, 학칙, 사무분장규정, 직제규정, 위임전결규정 등에 명시하고 있음
- 우리 대학은 모든 문서와 기록(전산정보자료 포함)의 생성과 식별, 열람, 보관 등을 위하여 문서관리규정 및 동 시행규칙, 공문서 분류 및 보존에 관한 규칙 등을 갖추고 있으며 전자결재시스템을 구축하여 운영하고 있음
- 우리 대학은 제 규정의 체계적 관리를 위하여 기획처 주관으로 제규정관리규정을 제정하고, 규정심의위원회를 구성하여 제 규정의 제정, 개정 및 폐지에 관한 중요사항을 심의하는 등 규정에 따른 절차를 준수하고 있음
- 우리 대학은 급변하는 교육환경에 빠르게 대처하기 위하여 총장 취임 이후 「인천재능대학교 VISION 2020」을 수립하고 2차에 걸쳐 보완하여 대학 운영계획과 비전을 구체적인 제시하고 있으며, 총장이 제시한 대학 운영계획과 비전은 각종 행사와 회의, 언론매체와 대학 홈페이지를 통해 적극 공표되어 전 구성원이 공유하고 있으며 구체적으로 실천하고 있음
- 우리 대학은 총장이 제시한 계획과 비전을 달성하기 위해 전 교직원이 대학경영, 교육과정 개선, 재정지원사업 운영, 교수역량 강화, 학생 학습역량 강화와 인성교육, 취업지원 등 다양한 노력을 기울이고 있음
- 우리 대학은 합리적이고 민주적인 의사결정을 위하여 각 위원회 운영규정을 제정하고 법정위원회 및 관련 위원회를 구성하여 운영하고 있음
- 대학중장기발전계획 상의 경영목표와 연계성, 예산확보 가능성 등을 종합적으로 고려하여 부서와 학과의 자율성을 최대한 존중하면서 양질의 교육환경 조성을 우선순위 선정기준으로 세움. 이를 근거로 부서 및 학과 내의 협의과정을 거쳐 운영계획을 수립하고 기획처의 검토를 거쳐 최종적으로 우선순위를 결정하고 있음
- 우리 대학은 교원 대상 참여신청제를 통하여 위원회 구성의 자율성을 추구하여 합

리적이고 민주적인 의사결정이 가능하도록 지원하고 있음

- 주간회의와 교무회의 등 다양한 의견수렴 통로를 통해 학교의 주요업무에 대하여 공지하고 서로 의견을 교환하고 있으며, 매년 만족도조사와 그룹웨어 내 ‘대학발전 제안사항’을 통해 상시 교직원의 요구사항을 수렴하여 반영하고 있음

7.2 인사 및 복지 •

- 우리 대학은 사명과 교육목표 달성을 위해 각 조직에 필요한 직원을 일반직, 기능직, 계약직 직원으로 임용하고 있고, 직원 1인당 재학생 수는 2015년 52.2명, 2016년 46.8명으로 대학의 규모(학생 수) 대비 적절한 직원을 확보하고 있음. 특히, 재정지원사업 선정 등으로 업무가 증가함에 따라 적절한 인원을 신규임용 또는 재배치를 하고 있으며, 행정과 수업을 구분하여 지원하는 통합사무실을 운영함으로써 관련 업무를 효율적으로 관리하고 있음
- 우리 대학은 직원의 채용, 업무분장, 인사평가 및 보상, 해임 관련 공정하고 합리적인 인사규정을 갖추고 있으며, 직원 인사 관련 사항(취업 규칙, 직원 근무평정 규정)을 주기적으로 검토하고 개선하고 있음
- 우리 대학은 우수한 교원을 확보·유지하기 위하여 교원연봉규정 등 급여 관련 규정을 갖추고 있으며, 등록금 대비 교원인건비 비율이 2014 회계년도 35.18%, 2015 회계년도 36.83%임. 직원 급여 관련해서도 정관과 취업규칙 등의 규정을 갖추고 있으며, 등록금 대비 직원 인건비 비율이 2014 회계년도 12.2%, 2015 회계년도 13.3%임
- 우리 대학은 직원의 직무역량 개발을 지원하기 위하여 취업규칙 등의 규정을 갖추고 있으며 2015년 27건, 2016년 84건을 지원하였음. 교원과 직원의 복지 향상 관련해서도 취업규칙, 교직원 포상 규정, 경조금 지급 내규 등을 갖추고 있으며 2015년 51건, 2016년 58건 지원하였음

7.3 재정계획과 운영관리 •

- 우리 대학은 최고 수준의 글로벌 직업교육을 실현하려는 대학의 사명과 목표를 달성하기 위해 중장기 발전계획인 「인천재능대학교 VISION 2020」을 수립하고, 이와 연계한 장단기 재정운영계획에 필요한 재정의 안정적 확보를 위해 연도별로 적정 예산을 분배하여 운영하고 있음
- 우리 대학은 수강료수입, 법인전입금, 기부금수입, 국고보조금, 교육부대수입, 교육외 수입, 재정지원수입 등 다양한 재정보호를 위해 노력한 결과 등록금수입 외 수입이 2014년(8,987,349천원), 2015년(11,586,828천원), 2016년(12,766,625천원) 매년 증가함

- 우리 대학은 연간 예산계획 수립 시 대학 중장기 발전계획인 「인천재능대학교 VISION 2020」 과 연계된 장단기재정운영계획과 긴밀하게 연계하고 있으며, 연간 예산계획 수립과 편성과정에 예산반영요구서 등을 통해 구성원들의 의견을 충분히 반영하여 합리적인 예산편성 절차를 거치고 있음
- 우리 대학은 연간 예산 수립 및 변경, 결산, 공시 등은 사학기관 재무회계규칙과 이에 대한 특례규칙, 재무회계규정 등 예산회계 관련 규정에 따르고 있으며, 자금예산서가 확정되면 회계연도 개시 5일 전까지 대학 홈페이지에 공시하고 사학기관 재무회계규칙 제18조에 근거하여 당해 연도 편성된 추정 자금예산서가 확정되면 15일 이내에 한국사학진흥재단에 제출하고 대학 홈페이지를 통해 매년 공시하고 있음
- 우리 대학은 등록금 산정 시, 관련 법규(고등교육법 11조)와 이월금과 적립금 등을 고려한 합리적 의견수렴과정을 거쳐 책정하고, 등록금책정의 공정성을 위해 홈페이지에 등록금심의위원회 회의록을 공시하고 있음
- 우리 대학은 재무회계규정과 사무분장규정 등 관련 규정에 근거하여 예산 수립과 집행, 결산을 독립적으로 분리해 운영하고 있음
- 우리 대학은 법인전입금, 기부금수입, 국고보조금, 교육부대수입, 교육외수입, 대외재정지원수입금(산학협력단 회계) 등 다양한 재정보호를 위해 노력한 결과 등록금수입 외 수입이 등록금 수입 대비 2014년부터 계속 증가하고 있음
- 우리 대학은 등록금 의존율을 낮추기 위해 법인전입금을 포함하여 장학기금과 발전기금 확보, 시설 임차임대, 각종 국고지원사업 참여 등 적극적인 방법으로 재원을 확보하고 있으며, 대학 여건을 고려해 재정자원의 다양화를 위해 지속적으로 노력하고 있음

7.4 재정운영의 합리성과 투명성 •

- 우리 대학의 교육비 환원율은 2014학년도 103.12%, 2015학년도는 107.23%이며, 예산 집행 관련 규정에 근거하여 예산을 집행함으로써 재정운영의 합리성과 효과성을 확보하고 있음
- 우리 대학은 적립금과 이월금은 관련 법령에 근거하여 관리하고 있으며, 이월금에 대한 구체적 사용 목적을 명시하는 등 이월금을 최소화하고 있음
- 우리 대학은 재정운영 실적의 적절성 등을 평가하고 개선하기 위해 대학평의위원회를 설치운영하고 있으며, 대학평의위원회 의견을 수렴하여 차기 예산편성에 반영하는 등 지속적으로 관리하고 있음

- 우리 대학은 입학정원 2,000명 이하로 외부감사 의무대학이 아님에도 불구하고 학교 법인이 외부 감사기관에 의뢰하여 투명하고 철저한 감사를 실시하고 있으며, 2014회계년도와 2015회계년도 감사 결과 모두 ‘지적사항 없음’으로 확인되었음
- 우리 대학은 매년 주기적으로 실시하는 감사결과는 결산서와 함께 대학 홈페이지를 통하여 대내외적으로 공개하고 있음

2) 우수 및 활용계획

7.1 리더십과 행정관리 •

- 우리 대학은 총장의 확고한 리더십으로 SCK사업과 WCC사업 등 주요 국가재정지원 사업에서 최우수 대학으로 선정되었고, 권위 있는 언론사와 외부기관의 각종 대상 시상으로 총장의 우수한 리더십을 사회적으로 공인받음

7.2 인사 및 복지 •

- 우리 대학은 업무 누수 최소화 노력을 위해 퇴직직원 발생 시 즉시 신규채용 또는 부서를 재배치하고 있으며, 재정지원사업 관련 업무 대비를 위해 신규채용(계약직)하고 있으며 정규직과 차별을 두지 않는 성과평가를 통해 정규직으로 전환 배치하고 있음
- 우리 대학은 교직원 급여와 관련하여 업적(공적)평가를 통해 ‘성과연동 연봉제’를 운영하고 있음
- 우리 대학은 효과적이고 효율적으로 업무를 운영·관리하기 위하여 행정업무를 메뉴얼로 시스템화하고 전산시스템을 보완하고 있으며, 직원의 직무역량 강화를 위한 개발 프로그램을 적극적으로 지원하고 있으며, 2017년도에는 자기관리역량 계발을 위해서도 재정 지원할 계획임

7.3 재정계획과 운영관리 •

- 우리 대학은 2015년부터 2018년까지 5개의 서비스 분야로 확대·심화하는 특성화를 반영한 중장기발전계획 및 장단기재정운영계획에 근거하여 연간예산을 편성하고 있으며, 등록금 이외 안정적 재정보호를 위해 국고사업과 외부재원 유치 등 다양한 사업을 추진 및 구상하고 있음

7.4 재정운영의 합리성과 투명성 •

- 우리 대학은 정관 제25조 및 재무회계 규정에 근거하여 독립된 공인회계사 또는 회

계법인의 감사를 실시함으로써 객관성을 확보하고 있으며, 2014회계연도와 2015회계연도 법인감사 결과 모든 항목에 ‘지적사항 없음’으로 검증받았음

기준 8. 물적·기술적 자원

1) 평가 및 분석결과

8.1 물적자원 계획과 평가 •

- 우리 대학은 대학의 사명과 교육목표, 학생의 학습목표를 달성하기 위하여 중장기 발전계획과 연차별 재정운영계획을 반영하여 교육시설과 복지시설, 기자재와 전산정보지원시스템 등 필요한 물적 자원의 확보 및 유지 계획을 수립하여 시행하고 있음
- 우리 대학은 대학의 특성화 및 장단기 발전계획에 근거하여 물적 자원의 확보와 유지를 위한 예산 확보와 배정 계획을 관련 규정에 따라 수립하여 집행하고 있음
- 우리 대학은 물적 자원의 예산 확보 및 배정 계획 수립 시 재학생과 교수 등 사용자의 의견을 수렴, 반영하여 교육환경개선위원회와 실험실습기자재선정관리위원회 등에서 교육과 학습여건 영역을 우선적으로 개선하고 있음
- 우리 대학은 물적 자원 확보와 지원 계획 및 시행에 관한 규정으로 물품조달규정, 실험실습기자재관리규정, 시설관리 및 사용허가에 관한 규정을 두고 투명하고 공정하게 물적 자원을 확보하고 있음
- 우리 대학은 교육환경개선위원회와 실험실습기자재 선정관리위원회를 구성하여 물적 자원 확보와 지원 계획 및 시행에 대한 성과평가를 시행하는 등 물적 자원 확보와 지원 계획 및 시행 관련 효과성을 평가하고 있음
- 우리 대학은 물적 자원 확보를 계획에 따라 시행하고, 만족도조사 등을 통하여 평가한 후 구성원의 요구를 반영하여 차년도 물적 자원 확보 계획 수립에 반영하는 등 지속적인 개선을 위해 노력하고 있음

8.2 교육 및 지원시설 •

- 우리 대학은 대학목표인 최고 수준의 글로벌 직업교육 명품대학 실현을 위해 각 부서와 학과의 사업계획을 바탕으로 필요한 학습·연구업무수행이 가능하도록 교사확보율을 2015년 116.9%, 2016년 123.4%(송림), 278.4%(송도)로 유지함으로써 교육부의

대학설립·운영규정 제4조와 한국전문대학교육협의회 산하 고등직업교육평가인증원에서 제시한 교사확보율을 충족하고 있음

- 우리 대학은 대학의 교육목표와 학생의 학습목표 달성을 위하여 다양한 복지시설(체육시설, 복지시설 등)을 제공하고 있으며, 담당 부서에서 안전과 건강증진 및 여가활동에 필요한 다각적 지원을 시행하고 있음
- 우리 대학은 구성원의 정신적·육체적 건강과 안전을 지원하기 위해 보건실과 상담실을 갖추고 있으며, 전문성을 보유한 전담인력을 실무부서와 관련 학과를 중심으로 배치하고, 관련 규정을 준수하며 해당 시설물을 유지 및 개선하고 있음
- 우리 대학은 장애인을 위한 편의시설을 적절히 설치·운영하고 있으며, 교육환경 개선을 위하여 지속적인 예산확충과 집행을 하고 있음
- 교육시설 안전점검(소방, 전기, 저수조, 위험물 등)은 담당부서(운영지원부)와 각 학과에서 수시점검과 정기점검을 실시하고 있고, 매년 외부 컨설팅 전문업체에 정밀 안전점검을 의뢰, 실시하여 최적의 교육환경 유지와 개선을 위해 노력하고 있음
- 우리 대학은 정보전산지원 조직을 갖추고 자격을 갖춘 전문인력을 배치하여 정보전산시스템의 안정된 운영과 서비스를 체계적으로 지원·관리·개선하고 있음
- 우리 대학은 매년 연간운영계획서를 수립하여 실천하고 있으며 특히, 정보지원 서비스 만족도 향상을 위해 만족도조사를 실시하고 이를 근거로 부서운영 계획에 개선이 필요한 부분을 반영하고 있음
- 우리 대학은 정보지원 서비스평가 지침과 홈페이지 서비스평가 지침을 근거로 정보전산시스템 운영을 주기적으로 평가하고 평가결과를 운영계획서에 반영하여 서비스 개선에 활용하고 있음
- 우리 대학은 학생과 교직원의 개인정보를 보호하기 위하여 개인정보보호 내부계획 등 관련 규정을 갖추어 준수하고 있으며, 개인정보보호 체계를 갖추고 있음
- 우리 대학은 학사 관련 정보를 화재, 외부, 해킹 등으로부터 안전하게 보호하고 개인의 정보보호 요청에 신속하게 대응하기 위한 체계를 갖추고 있으며, 매년 업무결과를 분석하고 내부계획과 정보보안, 개인정보보호 업무계획을 포함한 운영계획을 수립하여 실천하고 있음. 실제, 학사 관련 증명서 발급을 위해 주민등록번호를 사용하지 않는 방식을 도입하여 운영하고 있음
- 우리 대학은 정보보안 및 개인정보 보호를 위해 교육부 주관 정보보호 및 개인정보 보호 수준진단을 실시하고 있음

8.3 실험실습 기자재 및 재료 •

- 우리 대학은 교육목표 달성에 필요한 실험실습 교육운영을 위하여 실험실습비를 충분히 지원하고 있으며, 학생 1인당 실험실습비는 2015년 371,242원, 2016년 256,256원으로 충족기준인 157,000원을 훨씬 상회하고 있음
- 실험실습 기자재와 재료의 신청과 지원은 실험실습기자재 관리규정에 근거하여 마련한 행정업무 매뉴얼에 따라 정해진 절차와 배정된 예산 범위 내에서 투명하게 시행하고 있음
- 우리 대학은 전공별 현장실습 중심 교육과정 운영에 부합하는 실험실습 기자재를 적절히 보유하고 있으며, 학과와 부서별 예산요구 및 지원 실적을 평가하여 차기 지원계획 수립에 반영하고 있음
- 우리 대학은 실험실습비관리규정과 실험실습기자재관리규정을 마련하여 교육과정 운영에 필요한 실험실습 기자재와 재료를 관리·유지·개선하고 있으며, 재료 및 기자재관리대장을 통하여 실험실습 기자재와 재료를 교수학습에 상시 활용 가능한 상태로 지속 관리하고 있음

2) 우수 및 활용계획

8.1 물적자원 계획과 평가 •

- 우리 대학은 교내 구성원으로 교육환경개선위원회를 운영하여 스스로 사업의 우선순위를 선정, 예산을 책정할 수 있는 방식을 도입하여 부족한 예산의 효율적, 효과적 활용을 도모하여 내부 구성원의 만족도 향상에 기여함

8.2 교육 및 지원시설 •

- 우리 대학은 중장기발전계획과 특성화사업을 기초로 자체적으로 전문대학 실정에 맞는 NCS 기반 학사프로그램을 개발하고 있음
- 우리 대학은 대학 행정업무 매뉴얼에 개인정보보호 및 개인정보 제3자 제공 대장업무를 등록하여 운영하고 있음

8.3 실험실습 기자재 및 재료 •

- 우리 대학은 2015학년도 화장품과의 NCS 기반 교육과정을 위한 현장맞춤형 실습실 구축과 관련하여 취업 유형에 맞춘 품질검사 관련 기자재를 도입함으로써 학생들의 교육환경을 크게 개선함

- 뷰티케어과를 CIS, 중국, 동남아 등으로 K-Beauty를 확산하는 선도학과로 육성하고 자 2016학년도 Global-Trend에 부합하는 현장과 흡사한 실습환경을 구축하고 기자재를 도입함으로써 학생들의 교육환경을 개선함

기준 9. 대학의 책무와 교육개선

1) 평가 및 분석결과

9.1 대학의 책무 •

- 우리 대학은 총장과 구성원 전체가 대학의 윤리적 책무에 따른 사명을 다하기 위해 상위법과 연계하여 학칙 등 윤리 관련 규정을 갖추고 윤리강령을 선포하여 충실히 실천함으로써 윤리적 모범을 창출하고 있음
- 우리 대학은 정보공시와 연구비 및 국고 집행, 성희롱, 구성원의 부당한 징계 등에 관해 공공기관으로서의 품위와 명예를 훼손하는 사례가 없으며, 2016년도 감사원 특별감사와 한국연구재단 회계점검 결과 ‘지적사항 없음’ 으로 통보 받음
- 우리 대학은 대학의 교훈인 ‘자율, 창의, 봉사’ 을 실천하여 대학의 사회적 책무와 사명을 이행하기 위해 사회봉사활동 지원정책과 계획을 수립하고 지역사회 등 다양한 영역에서 사회봉사활동을 전개하고 있음
- 우리 대학은 사회봉사활동을 체계적으로 지원·관리하기 위해 재능키움봉사단을 설립·운영하는 등 봉사활동을 활성화하기 위해 필요한 인적, 행·재정적 지원을 하고 있음

9.2 교육품질의 지속적 개선 •

- 우리 대학은 대학의 사명과 교육목표 실현을 위해 매 2년마다 자체평가를 실시하여 교육품질을 평가하고 평가결과를 대학 구성원과 외부에 공개하여 개선방안을 수립하고 있음
- 우리 대학은 대학 교육의 질을 보장하고 지속적으로 향상시키기 위해 교육품질을 평가개선하는 자체평가운영 규정을 갖추고 있음
- 우리 대학은 교육품질을 제고하기 위해 기관평가인증 영역을 포함한 교육목표, 특성화와 장단기발전계획, 외부평가 등과 관련된 다양한 평가지표들을 유기적이고 통일성 있게 연계한 평가체제를 구축하고 있으며, 교육품질을 정기적으로 개선하기 위한

평가체제에 PDCA를 적용하여 운영하고 있음

- 우리 대학은 교육목표 달성과 교육의 질 제고를 위해 정관, 학칙, 자체평가규정을 두어 2년에 한번 자체평가를 실시하고 있음. 자체평가는 대학 중장기발전계획의 추진상황과 핵심성과지표의 달성 수준을 평가하여 대학의 교육품질을 지속적으로 개선하기 위해서 대학의 모든 부서와 학과가 연계하여 실시하고, 각 평가지표별 평가결과와 성과를 지속적으로 유지·관리하고 있음
- 우리 대학의 자체평가 결과는 평가결과의 공시 규정에 따라 그룹웨어와 홈페이지에 공개하여 대학 구성원과 공유하고 있으며, 주간회의와 교무회의를 통해서도 공유하여 부서별 운영계획서 작성 시 환류하여 개선하고 있음
- 우리 대학은 자체평가 결과를 총장과 교무위원 등 경영진이 검토하도록 하고 총장은 검토사항을 차년도 대학 경영방침과 성과목표로 제시하고 있음. 자체평가를 통해 도출된 개선사항은 전 부서에 전파되어 부서별 운영계획서에 반영하여 업무를 추진하고 있음

2) 우수 및 활용계획

9.1 대학의 책무 •

- 우리 대학은 2016년도 감사원 특별감사와 한국연구재단 회계점검 결과 ‘지적사항 없음’ 으로 통보 받아 대학의 윤리적 책무에 따른 사명을 다하고 있는 것으로 검증 받음

9.2 교육품질의 지속적 개선 •

- 우리 대학은 학과, 행정부서 및 부속(설)기관을 주요 대상으로 대학자체평가를 실시한 바, 교육역량 핵심지표와 교육품질에 대한 지속적인 평가와 개선을 통해 대학의 사명과 교육목표 달성을 위해 노력하고 있으며, 그 결과를 대학정보공시 사이트인 대학 알리미와 대학 홈페이지 등을 통해 교내·외와 이해 당사자들에게 투명하게 공개하고 있음